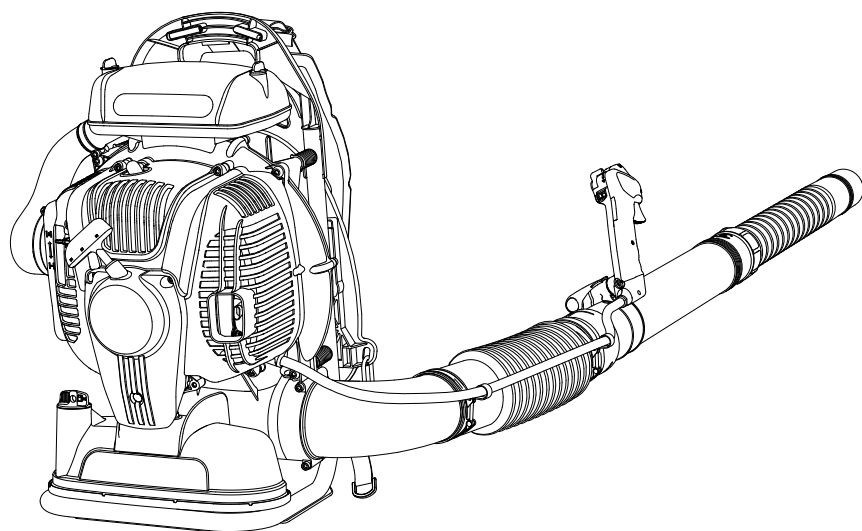
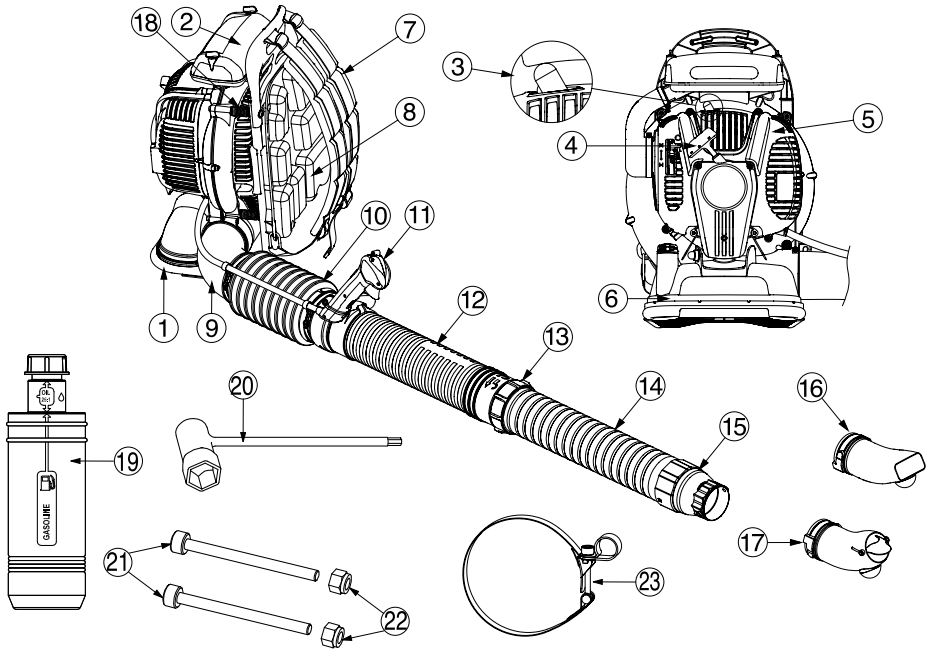


BV 901 – SA 9010

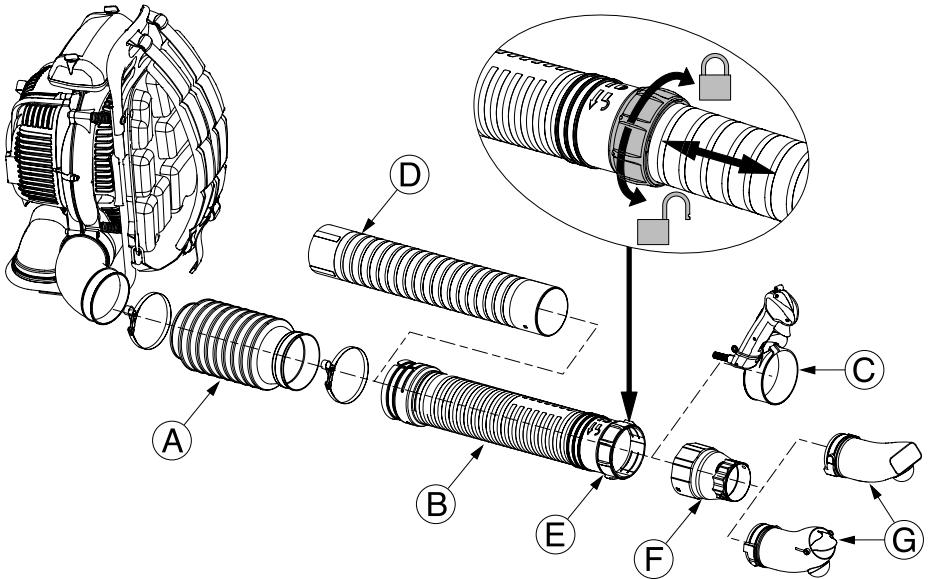
FI KÄYTTÖ- JA HUOLTO-OHJE

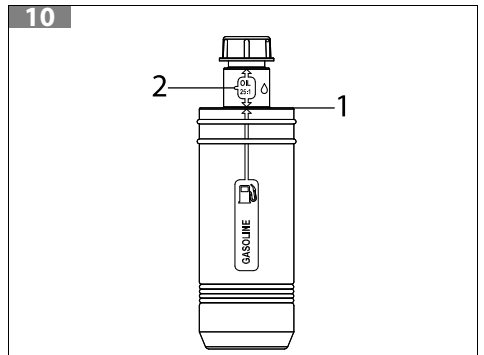
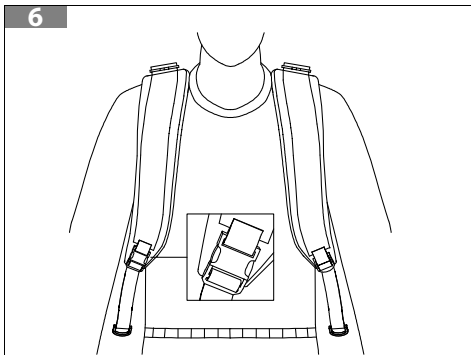
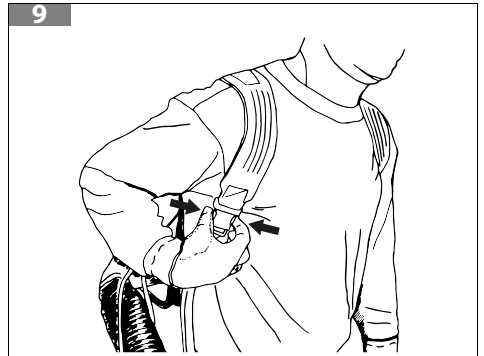
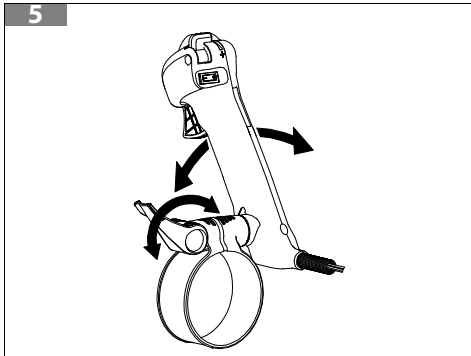
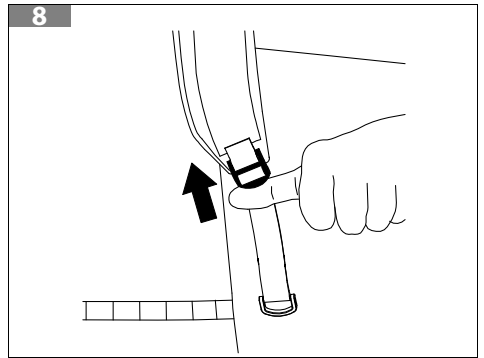
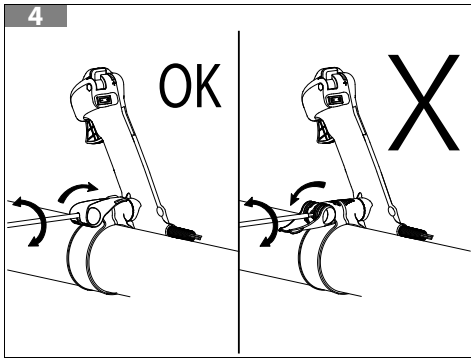
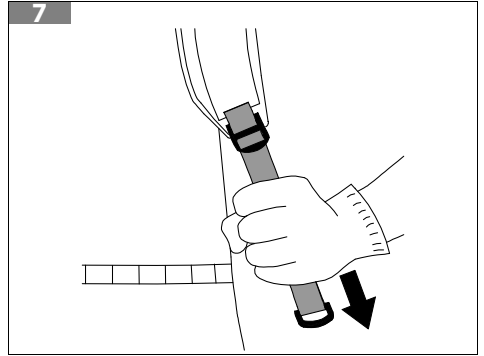
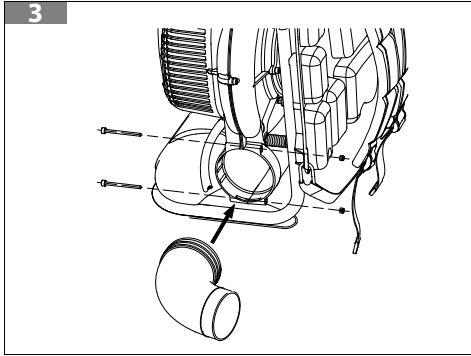


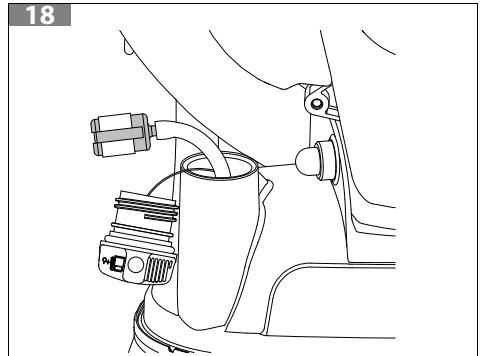
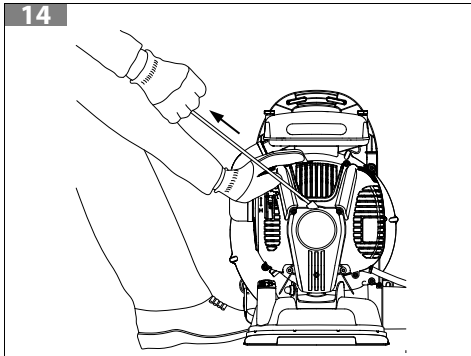
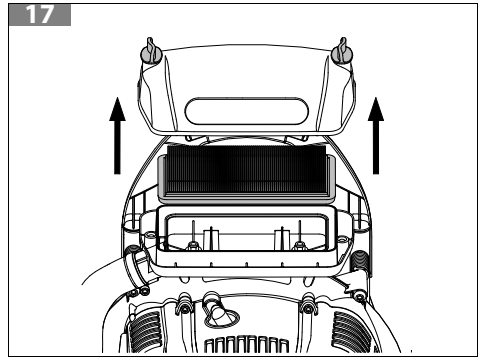
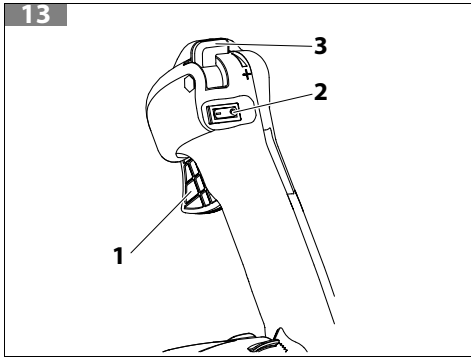
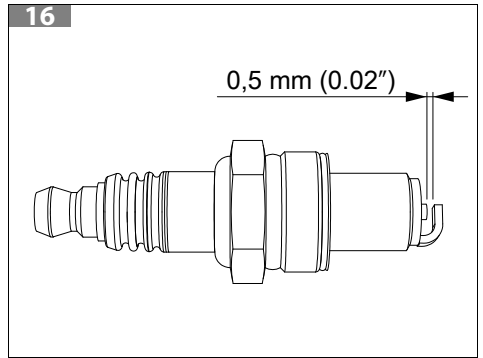
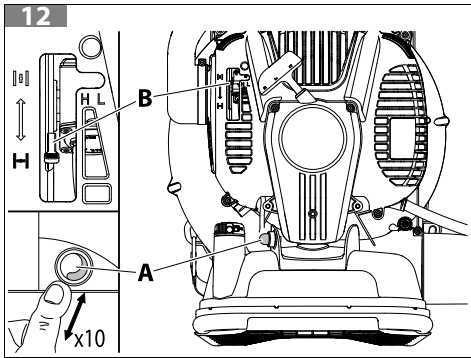
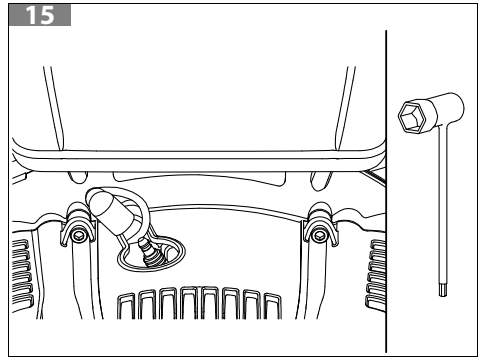
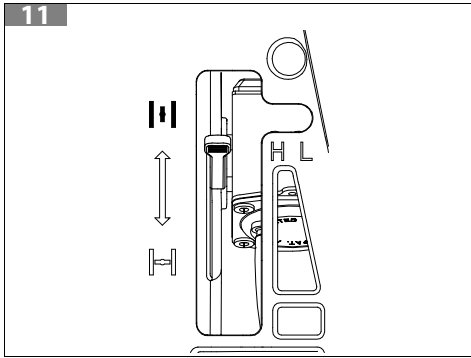
1

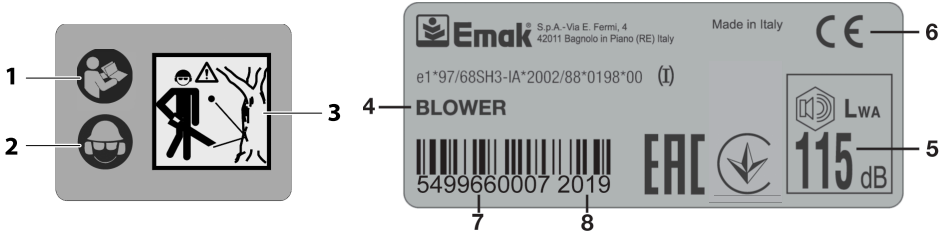


2









Alkuperäisten ohjeiden käänös

1 JOHDANTO	8
1.1 OPPAAN KÄYTTÖ	8
2 LAITTEESEEN TUTUSTUMINEN.....	9
2.1 LAITTEEN KUVAUS JA KÄYTTÖALUE	9
2.1.1 KÄYTTÖTARKOITUS	9
2.1.2 VÄÄRINKÄYTTÖ.....	9
2.2 YLEISET TURVALLISUUSOHJEET.....	10
3 SYMBOLEIDEN JA VAROITUSTEN KUVAUS (KUVA 19).....	11
4 LAITTEEN OSAT (KUVA 1).....	11
5 TURVALLISUUSMÄÄRÄYKSET.....	12
6 HENKILÖSUOJAVARUSTEET	13
7 ASENNUKSEN.....	14
7.1 PUTKIEN/KAHVAN ASENNUKSEN.....	14
7.2 KAHVAN SÄÄTÄMINEN.....	15
7.3 VALJAIEN JA PIKALUKITUKSEN SÄÄTÄMINEN	15
8 KÄYNNISTYS	15
8.1 POLTTOAINE	15
8.2 POLTTOAINEEN LISÄÄMINEN	17
9 LAITTEEN KÄYTTÖ	18
9.1 PUHALTIMEN OHJAUSLAITTEET – KAHVA (KUVA 13).....	18
9.2 LAITTEEN KÄYNNISTÄMINEN.....	18
9.3 KÄYNNISTYS MOOTTORIN OLLESSA KYLMÄ (TAI SAMMUTETTU YLI PUOLI TUNTIA SITTEN).....	18
9.4 KÄYNNISTYS MOOTTORI LÄMPIMÄNÄ	18
9.5 KUN MOOTTORI ON SAANUT LIIKAA POLTTOAINETTA	19
9.6 MOOTTORIN TOTUTUSAJO.....	19
9.7 MOOTTORIN SAMMUTTAMINEN.....	20
10 TOIMINTATAVAT JA TYÖSKENTELYTEKNIIKAT	20
10.1 TYÖSKENTELYTEKNIIKAT	21
10.2 TYÖN PÄÄTTYESSÄ.....	22
11 HUOLTO.....	22
11.1 SÄÄNNÖLLINEN HUOLTO.....	22
11.2 ILMANSUODATIN.....	22
11.3 POLTTOAINESUODATIN.....	23
11.4 MOOTTORI.....	23
11.5 SYTYTYSTULPPA.....	23
11.6 PUHALTIMEN SUOJUS.....	23
11.7 KAASUTIN.....	24
11.8 PAKOPUTKI	24
11.9 KAASUPÄÄSTÖJÄ KOSKEVA MÄÄRÄYSTENMUKAISUUS	25
11.10 TARVITTAESSA TEHTÄVÄ HUOLTO.....	25
11.11 HUOLTOTALUKKO.....	26
12 KULJETUS.....	27
13 VARASTOINTI.....	27

Alkuperäisten ohjeiden käännös

14 YMPÄRISTÖNSUOJELU	28
14.1 KÄYTÖSTÄPOISTO JA HÄVITTÄMINEN	28
15 TEKNISET TIEDOT	29
16 VIANMÄÄRITYS	30
17 VAATIMUSTENMUKAISUUSVAKUUTUS.....	31
18 TAKUUTODISTUS	32

1 JOHDANTO

Kiitos, että olet valinnut Emak-tuotteen.

Jälleenmyyjien ja valtuutettujen huoltoliikkeiden verkostomme on käytettävissäsi kaikissa tuotetta koskevissa tarpeissasi.

FI

HUOMIO

Laitteen asianmukaisen käytön varmistamiseksi ja onnettomuuksien välttämiseksi työtä ei saa koskaan aloittaa lukematta ensin huolellisesti tätä käyttöohjetta.

HUOMIO

Tämän käyttöohjeen on oltava laitteen mukana koko sen käyttöiän ajan.

Käyttöoppaassa on esitetty eri osien toimintakuvaukset sekä ohjeet tarvittavien tarkastusten ja huoltotoiden tekemiseen.

HUOMAUTUS

Tämän oppaan teksti ja kuvat ovat viitteellisiä. Valmistaja pidättää oikeuden tehdä mahdollisia muutoksia sitoutumatta päivittämään tätä käyttöohjetta jokaisen muutoksen kohdalla.

Kuvat ovat viitteellisiä. Varsinaiset osat voivat olla erilaisia kuin kuvissa. Jos asiassa on kysyttävää, ota yhteys valtuutettuun huoltokeskukseen.

1.1 OPPAAN KÄYTTÖ

Opas on jaettu lukuihin ja kappaleisiin. Kappaleet ovat lukujen alatasoja. Viittaukset lukuihin ja kappaleisiin merkitään sanalla "luku" tai "kappale", jonka perässä on vastaava numero. Esimerkki: luku 2.

Käyttö- ja huolto-ohjeiden lisäksi opas sisältää tietoja, jotka edellyttävät erityistä huomiota. Tällaiset tiedot on merkitty seuraavassa kuvatuilla symboleilla:

HUOMIO

Varoittaa onnettomuuksien ja henkilövahinkojen vaarasta, jotka voivat olla jopa kuolemaan johtavia, tai vakavista omaisuusvahingoista.

VAROITUS

Varoittaa laitteelle tai sen yksittäisille komponenteille aiheutuvien vahinkojen vaarasta.

HUOMAUTUS

Antaa edellä olevia turvallisuusohjeita täydentäviä tietoja.

Käyttöohjeen kuvat on numeroitu juoksevasti: 1, 2, 3 jne. Kuvissa esitetyt osat on merkitty kirjaimilla tai numeroilla tapauksesta riippuen. Viittaus kuvan 2 osaan C merkitään seuraavasti: Katso C, kuva 2 tai yksinkertaisesti (C, kuva 2). Viittaus kuvan 1 osaan 2 merkitään seuraavasti: Katso 2, kuva 1 tai yksinkertaisesti (2, kuva 1).

2 LAITTEESEEN TUTUSTUMINEN

2.1 LAITTEEN KUVAUS JA KÄYTTÖALUE

Tämä laite on puutarhatöissä käytettävä kannettava puhallin.

2.1.1 Käyttötarkoitus

Puhallinta saa käyttää seuraaviin tarkoituksiin:

- lehtien poistaminen ja kerääminen roskien tai leikatun ruohon poistaminen kaduilta, jalankulkuteiltä, puistoalueilta, pysäköintialueilta, vajoista, urheilukentiltä jne.
- ruohonleikkausjätteen poistaminen
- kuivan ruohon poistaminen tai silppuaminen
- pysäköintialueiden puhdistaminen
- maatalous- ja rakennuskoneiden puhdistaminen
- juhla-alueiden ja huvipuistojen siivoaminen
- kevyen tai pehmeän lumen poistaminen
- jalkakäytävien ja ulkoalueiden kuivaaminen
- roskien poistaminen nurkista, liittymäalueilta, kiveyksiltä jne.

2.1.2 Väärinkäyttö



HUOMIO

Mikä tahansa muu edellä esitetystä poikkeava käyttö voi olla vaarallista ja aiheuttaa henkilö- ja/tai omaisuusvahinkoja.

Puhallinta **EI** saa käyttää seuraavien puhdistamiseen:

- suuret hiekkamäärät tai hiekkapöly
- rakennusjätteet
- kipsipöly
- sementti- ja betonipöly
- kuiva puutarhamulta.
- Älä käytä puhallinta lannoitteiden, kemikaalien, muiden myrkyllisten aineiden tai polttoaineen levittämiseen tai sumuttamiseen, ellei laitetta ole suunniteltu tätä käyttötarkoitusta varten. Tässäkin tapauksessa sitä saa käyttää vain soveltuvalla alueella.
- Jos puhallettava aine on kaupallisesti saatavilla olevaa ainetta, lue aineen käyttöturvallisuustiedote ja kysy neuvoa aineen valmistajalta.

HUOMIO

Pii on alkuaine, jota esiintyy hiekassa, kvartsissa, tiilessä, savessa, graniitissa, kalliossa ja monissa muissa aineissa, mukaan lukien betoni- ja muuraustuotteissa. Ilmassa olevan kiteisen piin toistuva ja/tai voimakas hengittäminen voi aiheuttaa vakavia tai kuolemaan johtavia hengityselinsairauksia, esimerkiksi kivipölykeuhkon. Noudata aina hengittämistä koskevia varotoimia tällaisten aineiden läheisyydessä.

HUOMIO

Asbestipölyn hengittäminen on vaarallista ja voi aiheuttaa vakavia tai kuolemaan johtavia vammoja, hengityselinsairauksia tai syöpää. Asbestia sisältävien tuotteiden käyttöä ja hävittämistä säädelään tiukoilla määräyksillä. Älä puhalla tai käsittele muulla tavalla asbestia sisältäviä tuotteita, esimerkiksi asbestista valmistettuja eristeitä. Jos on syytä epäillä, että käsittely kohdistuu asbestia sisältäviin materiaaleihin, ota välittömästi yhteys työnantajaasi tai paikalliseen terveysviranomaiseen.

Laitteen väärinkäyttö aiheuttaa takuun raukeamisen, eikä valmistaja tässä tapauksessa vastaa millään tavalla käyttäjälle tai kolmansille osapuolille aiheutuneista vahingoista tai vammoista, vaan niistä on vastuussa käyttäjä.

2.2 YLEISET TURVALLISUUSOHJEET

- Työskentele ainoastaan silloin, kun näkyvyys ja valoisuus ovat riittävät.
- Sammuta moottori ennen kuin lasket laitteen maahan.
- Ole erityisen varovainen ja valpas käyttäessäsi kuulosuojaimia, sillä ne voivat estää varoitusaänten kuulemisen (huudot, merkkiäänät, varoitukset jne.).
- Noudata erityistä varovaisuutta työskennellessäsi mäkisessä tai kuoppaisessa maastossa.
- Pidä kahvat aina kuivina ja puhtaina.
- **Älä käytä puhallinta tikkailta tai muulta korokkeelta.**
- **Älä koskaan yritä puhalttaa pois kuumia tai palavia aineita tai tulenarkoja nesteitä.**
- Älä kävele taaksepäin laitetta käyttäessäsi.
- Käytä puhallinta vain sopivina vuorokauden aikoina, ei liian aikaisin aamulla tai myöhään illalla, jolloin se voisi aiheuttaa häiriötä muille. Noudata järjestysmääräysten mukaisia hiljaisuusaikoja.
- Tarkista puhalluksen suunta ja voimakkuus. Älä kohdistu suutinta tai puhallettavia roskia koskaan kohti muita ihmisiä, eläimiä, autoja tai rakennuksia.
- Älä puhalla roskia kohti avoimia ovia tai ikkunoita.
- Huomioi ohikulkijat ja lähellä olevat esineet käyttäessäsi laitetta.
- Älä jätä puhallinta toimintaan ilman valvontaa.
- Kiinnitä huomiota puhallettavaan tai siirrettävään kohteeseen.
- Pyri puhaltamaan ruohojäte tai roskat pois sillä tavoin, että ilmaan ei nouse pölyä.
- Kostuta pölyiset alueet ennen puhaltimen käyttöä.

- Älä käytä puhallinta koskaan hyvin pölyisten roskien puhaltamiseen.
- Älä suuntaa ilmavirtaa muita ihmisiä tai eläimiä kohti. Puhallin voi singota ilmaan pikkuesineitä suurella voimalla. Pysäytä laite välittömästi, jos joku lähestyy.

3 SYMBOLEIDEN JA VAROITUSTEN KUVAUS (KUVA 19)

1. Lue käyttö- ja huolto-ohjeet, ennen kuin aloitat laitteen käytön.
2. Käytä kypärää, suojalaseja ja kuulosuojaimia.
- 3.



HUOMIO

Puhallin voi singota ilmaan suurella voimalla esineitä, jotka saattavat osua käyttäjään. Seurauksena voi olla vakavia silmävammoja.

4. Laitteen tyyppi: **PUHALLIN**
5. Taattu akustisen tehon taso
6. CE-merkintä
7. Sarjanumero
8. Valmistusvuosi

4 LAITTEEN OSAT (KUVA 1)

1. Runko
2. Ilmansuodatin
3. Sytytystulppa
4. Käynnistyskahva
5. Moottorin suojus
6. Polttoainesäiliö
7. Valjaat
8. Ilmatyyny
9. Putkikäyrä
10. Letku
11. Ohjaukakahva
12. Kierteitetty puhallusputki
13. Puhallusputken holkki
14. Luistava puhallusputki
15. Suuttimien supistusliitin
16. Pyöreä päätysuutin
17. Suorakulmainen päätysuutin
18. Värähtelynvaimennin
19. Seoksen valmistelupullo
20. Yhdistelmäavain
21. Ruuvit M5x65 (2 kpl)
22. Mutterit M6 (2 kpl)
23. Letkukiristimet $\varnothing 120$ mm (2 kpl)

5 TURVALLISUUSMÄÄRÄYKSET

HUOMIO

Oikein käytettynä laite on nopea, kätevä ja tehokas työkalu. Virheellisessä ja varomattomassa käytössä se voi olla vaarallinen. Jotta työ sujuu aina mukavasti ja turvallisesti, noudata tarkasti seuraavassa sekä muualla tässä käyttöohjeessa esitettyjä turvallisuusohjeita.

HUOMIO

Laitteen käynnistysjärjestelmä kehittää sähkömagneettisen kentän, joka on voimakkuudeltaan hyvin heikko. Tämä kenttä voi aiheuttaa häiriöitä joihinkin sydämentahdistimiin. Vakavien vahinkojen ja hengenvaaran välttämiseksi henkilöiden, joilla on sydämentahdistin, tulee keskustella lääkärin ja sydämentahdistimen valmistajan kanssa ennen tämän laitteen käyttöä.

HUOMIO

Kansalliset määräykset voivat rajoittaa laitteen käyttöä.

- Älä käytä laitetta, ennen kuin olet oppinut käyttämään sitä oikein. Harjoittele käyttöä ensin työalueella käyttäessäsi laitetta ensimmäistä kertaa.
- Laitetta saavat käyttää vain aikuiset, jotka ovat hyvässä fyysisessä kunnossa ja tuntevat sen käyttöohjeet.
- Älä käytä laitetta, kun olet fyysisesti väsynyt tai alkoholin tai huumaavien aineiden vaikutuksen alainen.
- Käytä aina käsineitä, suojalaseja ja kuulosuojaimia. Älä käytä huiveja, rannekeita tai muita asusteita, jotka voivat tarttua siipipyörään.
- Älä anna kenenkään oleskella puhaltimen toiminta-alueella sen käynnistämisen tai käytön aikana.
- Työskentele aina vakaassa ja turvallisessa asennossa.
- Käytä puhallinta vain hyvin ilmastoiduissa paikoissa.
- Älä käytä laitetta räjähdysalttiissa ilmakehässä, suljetuissa tiloissa tai tulenarkojen aineiden läheisyydessä.
- Tarkasta puhallin päivittäin varmistaaksesi, että kaikki sen turvalaitteet ja muut osat toimivat moitteettomasti.
- Sido pitkät hiukset kiinni (esimerkiksi hiusverkolla).
- Älä käytä vahingoittunutta, huonosti korjattua, huonosti koottua tai omatoimisesti muuteltua laitetta. Älä irrota, vahingoita tai poista käytöstä mitään turvalaitetta.
- Säilytä tämä opas huolella ja lue se aina ennen laitteen käytön aloittamista.
- Noudata aina huolto-ohjeita.
- Älä koskaan tee muita kuin normaaliin huoltoon liittyviä toimenpiteitä tai korjauksia. Käytä vain valtuutettua erikoishuoltoliikettä.
- Huolehdi siitä, että kaikki varoitus- ja turvamerkinnot ovat aina hyvässä kunnossa.

- Jos merkinnät vahingoittuvat tai muuttuvat lukukelvottomiksi, ne on vaihdettava välittömästi uusiin.
- Älä käytä laitetta muihin kuin käyttöoppaassa mainittuihin käyttötarkoituksiin.
- Älä poistu laitteen luota moottorin käydessä.
- Laitteen voimanottoon ei saa kiinnittää muuta kuin valmistajan toimittaman siipipyörän. Muiden yksiköiden käyttö ei ole sallittua, sillä ne lisäävät tapaturmariskiä. Älä asenna siipipyörää muihin moottoreihin tai voimansiirtoihin.
- Käytöstä poistettu laite on toimitettava jälleenmyyjälle tai jätehuoltokeskukseen.
- Älä luovuta tai lainaa laitetta muille kuin asiantunteville henkilöille, jotka tietävät, miten laite toimii ja osaavat käyttää sitä oikein. Anna mukana myös käyttöopas, joka on luettava ennen laitteen käyttöä.
- Älä käytä laitetta sähkölaitteiden läheisyydessä.
- Älä tuki tai sulje siipipyörän ilmanottoaukkoa.
- Älä vie käsiäsi siipipyörän lähelle äläkä tee huoltotöitä moottorin käydessä.
- Muista, että omistaja tai käyttäjä on vastuussa ulkopuolisille tai omaisuudelle aiheutuvista onnettomuuksista tai vaaroista.
- Käänny aina jälleenmyyjän puoleen, kun tarvitset lisätietoja tai huolto-/korjausta.
- Älä väännä tai pyöritä väkisin siipipyörän siipiä. Älä käytä laitetta, jos siipipyörä on vaurioitunut.

6 HENKILÖSUOJARUSTEET

Henkilösuojarusteet tarkoittavat mitä tahansa varustetta, jota käyttäjän on käytettävä suojautuakseen turvallisuus- tai terveysriskeiltä työskentelyn aikana, sekä kaikkia tähän tarkoitukseen käytettäviä laitteita ja lisävarusteita. Henkilösuojarusteiden käyttö ei estä vammojen vaaraa, mutta se voi vähentää vamman vakavuusastetta onnettomuustapauksessa.

Seuraavassa on mainittu henkilösuojarusteet, joita on käytettävä laitteen käytön aikana:

- **Käytä viiltosuojakenkiä, joissa on luistamattomat pohjat ja teräskärjet.**
- **Käytä suojalaseja tai kasv suojausta.**
- **Käytä kuulosuojaimia tai korvatulppia.**

HUOMIO

Kuulosuojaimia käytettäessä vaaditaan enemmän tarkkaavaisuutta, sillä tällöin esimerkiksi varoitussänet (huudot, hälytykset jne.) eivät kuulu.

- **Käytä käsineitä, jotka vaimentavat tärinää.**

HUOMIO

Suojavaatteiden on oltava sopivat ja mukavat käyttää. Käytä vartalonmyötäistä suoja-pukua. Älä pidä vaatteita, huiveja, solmioita tai kaulaketjuja, jotka voivat tarttua laitteeseen, oksiin tms. Sido pitkät hiukset ja suoja ne päähineellä.

HUOMAUTUS

Kysy neuvoa jälleenmyyjäliikkeestä riittävien suojarusteiden valinnassa.

7 ASENNUS

FI

7.1 PUTKIEN/KAHVAN ASENNUS



HUOMIO



Putkien ja suuttimien asennuksen yhteydessä moottorin on oltava sammutettu ja kytkimen on oltava STOP-asennossa.

Laitteen osat

Katso Kuva 3:

1. Työnnä putkikäyrä puhaltimen aukkoon.
2. Kiinnitä putkikäyrä mukana toimitettujen kahden ruuvun ja kahden mutterin avulla käyttäen hylsyavaimeen yhdistettyä kuusioavainta (toimitetaan laitteen mukana).

Katso Kuva 2:

1. Työnnä toinen letkukiristimistä (24, Kuva 1) letkun (A) täysin pyöreään päähän. Työnnä letkun (A) lyhempi pää putkikäyrän (9, Kuva 1) sisään ja kiristä letkukiristin kiristämällä ruuvi mukana toimitetulla avaimella.
2. Työnnä putki (B) laajennusrakojen puolelta letkun (A) toiseen päähän ja kiristä liitos toisella letkukiristimellä (24, Kuva 1) asettaen letkukiristin laajennusrakojen kohdalle. Putken (B) pyöriminen säädetään kiristämällä letkusidettä sopivasti.
3. Avaa lukitusvivun (Kuva 5) alla oleva ruuvi mukana toimitetulla kuusioavaimella ja työnnä kahva (C) puhallusputken päälle.
4. Katso Kuva 4: **Kun lukitusvipu on alhaalla (lukittu)**, kiristä ruuvia kevyesti sen verran, että kahva kiinnittyy puhallusputkeen. **Älä kiristä ruuvia, kun vipu on auki.**
5. Pujota kahvan poimutettu suoja-putki kahden letkusiteen välille.
6. Vedä ulos putken (B) sisällä oleva jatko-putki (D) kiertämällä holkkia (E) 'lukko auki'  suuntaan. Vedä putki (C) ulos. Kun asento on sopiva, lukitse putket paikalleen kiertämällä holkkia (E) 'lukko kiinni'  suuntaan.
7. Työnnä teleskooppiputken päälle supistusliitin (F) käyrien päätykappaleiden (G) asennusta varten.
8. Liitä teleskooppiputki (C) supistusliittimeen (F) ja toiseen käyristä päätykappaleista (G) pikaliittimen avulla.

7.2 KAHVAN SÄÄTÄMINEN

Kahvan oikea asento on erittäin tärkeää, jotta työskentely sujuu mukavasti. Kahvan asennon säätäminen:

1. Nosta lukitusvipu (1, Kuva 5) ylös.
2. Etsi mukava työskentelyasento liu'uttamalla kahvaa ja muuttamalla kallistusta.
3. Kun kahva on sopivassa paikassa, lukitse se paikalleen laskemalla lukitusvipu alas.

7.3 VALJAIDEN JA PIKALUKITUKSEN SÄÄTÄMINEN

HUOMIO

Valjaiden säätö on tehtävä moottori sammutettuna.

Ennen puhaltimen käyttöä on hyvin tärkeää löytää hyvä painon jakautuminen hartioille säätämällä olkahihnojen pituutta siten, että laite on tiiviisti selkää ja hartioita vasten. Muista, että tasapaino on hyvin tärkeää työskenneltäessä epätasaisessa maastossa. Kiristä olkahihnat kuvan Kuva 7 mukaisesti. Olkahihnoja löysätään nostamalla salpa ylös kuvan Kuva 8 mukaisesti.

Vaaratilanteessa laite irrotetaan hartioilta seuraavalla tavalla:

1. Paina toisella kädellä oikean puolen olkahihnassa olevan pikalukituksen painikkeita (ks. pikkukuva kuvassa Kuva 6) kuvan Kuva 9 mukaisesti.
2. Seuraa yläruumiilla laitteen tekemää liikettä kallistuen vähän vasemmalle: puhallin putoaa hartioilta.

8 KÄYNNISTYS

8.1 POLTTOAINE

HUOMIO

Bensiini on herkästi syttyvä polttoaine. Noudata erityistä varovaisuutta käsitellessäsi bensiiniä tai polttoaineseosta. Älä tupakoi tai tee avotulta polttoaineen tai laitteen lähellä. Valmista polttoaineseos ulkotilassa kaukana kipinöistä ja avotulesta.

- Käsittele polttoainetta varovasti välttääksesi tulipalon ja palovammojen vaaran. Polttoaine on erittäin tulenarkaa.
- Ravitele polttoaineseosta ja laita se polttoaineelle hyväksytyyn säiliöön.
- Aseta laite maahan esteettömään paikkaan, sammuta moottori ja anna sen jäähtyä ennen kuin lisäät polttoainetta.
- Avaa polttoainesäiliön korkki varovasti, jotta paine vapautuu hitaasti eikä polttoainetta roisku ulos säiliöstä.
- Kierrä polttoainesäiliön korkki kunnolla kiinni täytön jälkeen. Tärinä voi aiheuttaa korkin löystymisen ja polttoaineen vuotamisen.
- Pyyhi pois säiliöstä valunut polttoaine. Siirrä laite kolmen metrin päähän polttoaineen täyttöpaikasta ennen kuin käynnistät moottorin.
- Älä koskaan yritä polttaa vuotanutta polttoainetta.

- Älä tupakoi polttoaineen käsittelyn tai laitteen käytön aikana.
- Säilytä polttoaine puhtaassa, kuivassa ja hyvin ilmastoidussa tilassa.
- Älä säilytä polttoainetta paikassa, jossa on kuivia lehtiä, olkia, paperia tms.
- Säilytä laite ja polttoaine paikassa, jossa polttoainehöyryt eivät pääse kosketukseen kipinöiden tai avotulen, lämmityslaitteiden vedenlämmittimien, sähkömoottoreiden tai kytkimien, uunien jne. kanssa.
- Älä avaa säiliön korkkia moottorin käydessä.
- Älä käytä polttoainetta puhdistukseen.
- Varo roiskuttamasta polttoainetta vaatteillesi.



Laitteessa on 2-tahtimoottori, jossa käytetään 2-tahtimoottoreille tarkoitettua bensiiniöljyseosta. Sekoita lyijytön bensiini ja 2-tahtimoottoriöljy bensiinille hyväksytyssä säiliössä.

Suosittelut polttoaine: tämä moottori on sertifioitu toimimaan ajoneuvokäyttöön tarkoitettulla, vähintään 89-oktaanisella $([R + M] / 2)$ lyijyttömällä bensiinillä.

Sekoita 2-tahtimoottoriöljy ja bensiini pakkauksen ohjeiden mukaan.

Suosittelomme käyttämään 2-tahtimoottoriöljyä, Oleo-Mac / Efco seossuhde **2 % (1:50)**, joka on tarkoitettu erityisesti kaikille ilmajäähdytteille 2-tahtimoottoreille.

Taulukossa (Kuva A) mainitut öljyn ja polttoaineen seossuhteet ovat soveltuvia käytettäessä moottoriöljyä Oleo-Mac / Efco **PROSINT 2 EVO** ja **EUROSINT 2 EVO** tai vastaava korkealaatuinen moottoriöljy (**JASO FD tai ISO L-EGD**).

BENSIINI 	ÖLJY 	
	2 % – 50:1	
ℓ	ℓ	(cm ³)
1	0,02	(20)
5	0,10	(100)
10	0,20	(200)
15	0,30	(300)
20	0,40	(400)
25	0,50	(500)

Kuva A



VAROITUS

Älä käytä ajoneuvoille tai 2-tahtiperämoottoreille tarkoitettua öljyä.



VAROITUS

- Osta polttoainetta vain kulutukseen tarvittava määrä. Älä osta polttoainetta enempää kuin tarvitset 1–2 kuukauden aikana.
- Säilytä polttoaine ilmatiiviissä säiliössä, viileässä ja kuivassa tilassa.

VAROITUS

Älä käytä polttoaineseoksen valmistukseen koskaan polttoainetta, jonka etanolipitoisuus on yli 10 %. Seokseen voi käyttää bensiinin ja etanolin seosta, jonka etanolipitoisuus on enintään 10 %, tai E10-polttoainetta.

HUOMAUTUS

Valmista vain käyttöön tarvittava polttoaineseos. Älä säilytä seosta astiassa kauan. Stabilointiaineen käyttö on suositeltavaa polttoaineelle **Emak ADDITIX 2000**, koodi 001000972A, jotta seos säilyy 12 kuukauden ajan.

Alkylaattibensiini

VAROITUS

Alkylaattibensiinin tiheys ei ole sama kuin normaalin bensiinin. Tästä syystä normaalilla bensiinillä säädetyt moottorit voivat vaatia kaasuttimen erilaisen säätämisen. Tämä toimenpide on annettava valtuutetun huolto liikkeen tehtäväksi.

8.2 POLTTOAINEEN LISÄÄMINEN

HUOMIO

Noudata polttoaineen käsittelystä annettuja turvallisuusohjeita. Sammuta moottori aina ennen kuin lisäät polttoainetta. Älä koskaan lisää polttoainetta moottorin käydessä tai kun moottori on vielä kuuma. Siirry vähintään kolmen metrin etäisyydelle polttoaineen täyttöpaikasta ennen moottorin käynnistämistä. ÄLÄ TUPAKOI!

Mukana toimitetun pullon käyttö (Kuva 10)

Toimenpiteen helpottamiseksi jokaisen laitteen mukana toimitetaan pullo, jossa seoksen voi valmistaa seossuhteella 50:1 (2 %).

Yksi litra polttoaineseosta valmistetaan seuraavasti kuvan Kuva 10 viitenumeroita noudattaen:

1. Kaada bensiiniä pulloon tasolle 1 saakka.
2. Kun seossuhteeksi halutaan 50:1 (2 %), lisää öljyä tasolle 2 saakka.
3. Sulje pullon korkki.
4. Ravistele vähintään 30 sekuntia.

Seos on valmis täytettäväksi laitteen säiliöön. Jos valmistat seoksen kanisteriin, varmista, että kanisteri on puhdas ja ravistele seosta vähintään minuutin ajan, jotta öljy sekoittuu hyvin bensiiniin. Prosenttiosuudet on mainittu seuraavissa taulukoissa.

Seuraavaksi:

1. Puhdista polttoainesäiliön korkkia ympäröivät pinnat, jotta säiliöön ei pääse likaa.
2. Avaa polttoainesäiliön korkki hitaasti.
3. Kaada polttoaineseos säiliöön varovasti. Vältä roiskumista.
4. Puhdista tiiviste ja tarkasta sen kunto ennen kuin kiinnität säiliön korkin.

5. Kiinnitä polttoainesäiliön korkki välittömästi ja kiristä käsin. Pyyhi pois mahdolliset polttoaineroiskeet.

9 LAITTEEN KÄYTTÖ

FI

9.1 PUHALTIMEN OHJAUSLAITTEET – KAHVA (KUVA 13)

- Kaasua lisätään painamalla vipua (1).
- Moottoria käynnistettäessä kytkimen (2) on oltava asennossa 1.
- Jos haluat käyttää moottoria asetetulla kiinteällä pyörimisnopeudella, siirrä vipua (3) kohti plusmerkkiä (+), kunnes pyörimisnopeus on sopiva. Kiinteä vipu kytketään pois päältä siirtämällä se miinusmerkin (-) kohdalle.
- Moottori sammutetaan siirtämällä kytkin (2) asentoon 0.

9.2 LAITTEEN KÄYNNISTÄMINEN

Ennen laitteen käynnistämistä:

- Aseta laite maahan tasaiseen paikkaan.
- Tarkista, että kytkin (2, Kuva 13) **ei** ole asennossa 0 (pois päältä).
- Varmista, että laitteen lähellä ja/tai ilmanpoistoputken edessä ei ole ketään.

9.3 KÄYNNISTYS MOOTTORIN OLLESSA KYLMÄ (TAI SAMMUTETTU YLI PUOLI TUNTIA SITTEN)

- Paina rikastimen painike (A, Kuva 12) hitaasti pohjaan 10 kertaa.
- Paina käynnistysvipua (B, Kuva 12), kunnes kuulet naksahduksen.
- Tarkista, että kytkin (2, Kuva 13) on asennossa 1 (päällä).
- Laita vasen käsi moottorin suojuksen päälle ja vasen jalka runkoa vasten, jotta laite ei liiku.
- Vedä hitaasti kahvasta (4, Kuva 1) oikealla kädellä, kunnes tunnet kevyttä vastusta. Pidä käynnistysköydestä kiinni ja vetäise köyttä lyhyellä ja voimakkaalla liikkeellä. Kevyt veto voi aiheuttaa tulpan kastumisen.
- Kun kuulet moottorin ensimmäisen käynnistymisäänen, nosta käynnistysvipu (B, Kuva 12) vaaka-asentoon, kunnes tunnet nykäyksen (Kuva 11).
- Käynnistä moottori vetämällä käynnistysköydestä vielä kerran. Pidä moottori tyhjäkäynnillä vähintään minuutin ajan ennen kuin kiihdytät maksimikierroksille.

9.4 KÄYNNISTYS MOOTTORI LÄMPIMÄNÄ

- Paina rikastimen painike (A, Kuva 12) hitaasti pohjaan 10 kertaa.
- Nosta käynnistysvipua (B, Kuva 12), kunnes kuulet naksahduksen.
- Tarkista, että kytkin (2, Kuva 13) on asennossa 1 (päällä).
- Laita vasen käsi moottorin suojuksen päälle ja vasen jalka runkoa vasten, jotta laite ei liiku.

- Vedä hitaasti kahvasta (4, Kuva 1) oikealla kädellä, kunnes tunnet kevyttä vastusta. Säilytä ote käynnistysköydestä ja vetäise sitä lyhyellä ja voimakkaalla liikkeellä, sillä liian heikko veto voisi aiheuttaa tulpan kastumisen.
- Kun moottori on käynnistynyt, anna sen käydä minimikierroksilla vähintään minuutin ajan ennen kuin kiihdytät maksimikierroksille.

9.5 KUN MOOTTORI ON SAANUT LIIKAA POLTTOAINETTA

- Irrota sytytystulppa (3, Kuva 1) mukana toimitetulla avaimella ja puhdista ja kuivaa se.
- Tarkista, että käynnistysvipu B on vaaka-asennossa kuvan Kuva 11 mukaisesti.
- Vedä käynnistyskahvasta (4, Kuva 1) vähintään 20 kertaa.
- Asenna sytytystulppa takaisin paikalleen ja kiihdytä moottori maksimikierroksille pitäen kaasuvipu (4, Kuva 13) paikallaan.
- Käynnistä moottori.

Jos moottori ei käynnisty, toimi seuraavasti:

- Irrota sytytystulppa mukana toimitetulla avaimella ja puhdista ja kuivaa se.
- Käännä moottori ylösalaisin siten, että sytytystulpan aukko on alaspäin.
- Vedä käynnistyskahvasta (4, Kuva 1) vähintään 20 kertaa ja tarkista, valuuko sytytystulpan aukosta polttoaineseosta.
- Kuivaa sytytystulpan ympärillä olevat pinnat.
- Asenna sytytystulppa takaisin paikalleen ja tee toimenpide uudelleen kaasuvipu (1, Kuva 13) maksimiasennossa ja käynnistysvipu (B) vaaka-asennossa kuvan Kuva 11 mukaisesti.



VAROITUS

- **Älä kiedo käynnistysköyttä koskaan käden ympärille.**
- **Älä vedä käynnistysköyttä ulos sen koko pituudelta. Köysi voi vaurioitua.**
- **Älä irrota otetta käynnistysköydestä äkillisesti. Pidä kiinni käynnistyskahvasta (4, Kuva 1) ja anna köyden kelautua takaisin hitaasti.**

9.6 MOOTTORIN TOTUTUSAJO

Moottori saavuttaa maksimitehon ensimmäisten 5÷8 työtunnin jälkeen.

Totutusajon aikana moottoria ei saa käyttää tyhjäkäynnillä maksimikierrosluvulla liiallisen rasituksen välttämiseksi.



HUOMIO

Älä lisää kaasua totutusajon aikana halutun tehon saavuttamiseksi: moottori voi vaurioitua.

HUOMAUTUS

Uudesta moottorista voi tulla savua ensimmäisen käytön yhteydessä.

9.7 MOOTTORIN SAMMUTTAMINEN

Siirrä kaasuvipu minimiasentoon (1, Kuva 13) ja anna moottorin jäähtyä muutaman sekunnin ajan.

Sammuta moottori painamalla virtakytkintä (2, Kuva 13).

FI

10 TOIMINTATAVAT JA TYÖSKENTELYTEKNIIKAT

HUOMIO

Oman ja muiden turvallisuuden vuoksi:

1. Älä käytä laitetta ennen kuin olet lukenut ohjeet huolellisesti. Tutustu hallintalaitteisiin ja laitteen asianmukaiseen käyttöön. Opettele pysäyttämään moottori nopeasti.
2. Jäännösriskit – jäännösriskien vaara on olemassa, vaikka kaikkia turvallisuusmääräyksiä noudatetaan:
 - Sinkkoutuvat hiukkaset tai pikkuesineet voivat vahingoittaa silmiä.
3. Muista, että käyttäjä on vastuussa onnettomuuksista ja odottamattomista tilanteista, joita voi aiheutua muille henkilöille tai omaisuudelle.
4. Käytä työn aikana asianmukaista vaatetusta. Jälleenmyyjältä saa tietoja työturvallisuuden varmistavista sopivista henkilösuojavarusteista.
5. Työskentele vain päivänvalossa tai hyvässä valaistuksessa.
6. Tarkasta työalue huolellisesti ja poista kaikki sellainen, jonka laite voisi singota ilmaan (oksat, rautalangat, piilossa olevat johdot, kivet jne.).
7. Sammuta moottori ja poista akku paikaltaan:
 - jos laite alkaa tärinästä epätavallisesti: selvitä tärinän syy ja toimita laite tarkastettavaksi valtuutettuun huoltokeskukseen
 - aina kun jätät laitteen ilman valvontaa
 - ennen laitteen tarkastusta, puhdistusta tai huoltoa
 - kun laite on osunut vierasesineeseen. Tarkista mahdolliset vahingot ja tee tarvittavat korjaukset ennen kuin käytät laitetta uudelleen.
 - kun laite ei ole käytössä.



VAROITUS

Muista aina, että puhaltimen epäasianmukainen käyttö voi häiritä muita. Muiden henkilöiden ja ympäristön kunnioittaminen:

- Vältä laitteen käyttöä ympäristöissä ja ajankohtina, jolloin se voi olla häiriöksi.
- Noudata tarkasti paikallisia määräyksiä työssä syntyvien jätteiden hävittämisestä.
- Älä jätä kuumaa laitetta kuivien lehtien tai kuivan ruohon päälle tulipalon vaaran välttämiseksi.
- Noudata tarkasti paikallisia määräyksiä käytettyjen osien tai ympäristölle haitallisten aineiden hävittämisestä.

FI

10.1 TYÖSKENTELYTEKNIIKAT



HUOMIO

Pitkäaikainen altistuminen tärinälle voi aiheuttaa vammoja ja neurovaskulaarisia häiriöitä (Raynaud'n oireyhtymä eli valkosormisuus) erityisesti verenkiertohäiriöistä kärsiville henkilöille. Oireita voi esiintyä käsissä, ranteissa ja sormissa, ja ne ilmenevät tunnottomuutena, puutumisena, kutinana, kipuna, värin muutoksina tai ihon rakenteellisina muutoksina. Ympäristön alhainen lämpötila ja/tai kahvan liian voimakas puristaminen voi suurentaa vaikutuksia. Oireiden ilmetessä on vähennettävä laitteen käyttöaikaa ja otettava yhteys lääkäriin.

- Tarkasta puhaltimen kunto ennen käyttöä, erityisesti imuilman aukko.
- Jos alue on hyvin pölyinen, kostuta se ruiskuttamalla vähän vettä letkulla tai kastelulaitteella, mikäli vettä on saatavilla.
- Kiinnitä huomiota lapsiin, kotieläimiin, autoihin ja avoimiin ikkunoihin ja puhalla roskat turvallisesti pois päin.
- Kun lopetat puhaltimen käytön, puhdistat se ja vie roskat jäteastiaan.
- Käytä puhallinta mahdollisimman pienellä kaasuttimen nopeusasetuksella.
- Kaasunrajoittimen (4, Kuva 13) avulla voi säätää moottorin pyörimisnopeutta ja sitä kautta ulostulevan ilmavirran määrää. Siirrä rajoitin minimiasentoon ennen kuin kytket laitteen pois päältä.



HUOMIO

Käytä vaadittuja suojarusteita puhaltimen käytön aikana:

1. Suojalasit
2. Kasvosuojain pölyisessä ympäristössä
3. Kuulosuojaimet



HUOMIO

Kun puhdistat nurkkia, puhalla nurkasta sisäänpäin ja sisältä kohti työalueen keskustaa.

Käytä pyöreää päätyliitintä (15, Kuva 1), jos lehtien puhaltaminen on hankalaa esimerkiksi, koska maa on märkä.

10.2 TYÖN PÄÄTTYESSÄ

Kun työ on tehty, sammuta moottori edellä olevien ohjeiden mukaan.

HUOMIO

Anna moottorin jäähtyä ennen kuin varastoit laitteen mihinkään tilaan.

Poista oksien ja lehtien jäämät laitteesta tulipalon vaaran välttämiseksi. Älä jätä jätteitä sisältäviä astioita sisätiloihin.

Puhallusputki on hyvä puhdistaa jokaisen käytön jälkeen irrottamalla se, ja suojaritilän aukot on myös puhdistettava liasta.

11 HUOLTO

HUOMIO

- **Huoltotöiden aikana on aina käytettävä suojakäsineitä.**
- **Älä tee huoltotoimenpiteitä moottorin ollessa kuuma.**
- **Huollon laiminlyönti tai epäasianmukainen huolto, turvalaitteiden irrottaminen tai muuttaminen ja/tai muiden kuin alkuperäisten varaosien käyttö voivat aiheuttaa vakavia tai kuolemaan johtavia vammoja käyttäjälle tai kolmansille osapuolille.**

11.1 SÄÄNNÖLLINEN HUOLTO

- Virheellinen huolto ja turvalaitteiden irrottaminen voi aiheuttaa vakavia onnettomuuksia.
- Älä käytä polttoainetta (seosta) puhdistamiseen.
- Älä tee muita huolto- ja korjaustöitä kuin normaaliin huoltoon kuuluvat toimenpiteet. Ota yhteys valtuutettuun huoltoon.

11.2 ILMANSUODATIN

Ilmuilmasuodatin on erittäin tärkeä osa kaikissa moottoreissa, ja se on tarkastettava ja puhdistettava säännöllisesti. Ilmansuodattimen puhdistusohjeet on esitetty seuraavassa viitaten kuvaan Kuva 17:

- Avaa kaksi ruuvia, jotta voit irrottaa suodattimen edessä olevan kannen (katso Kuva 17).
- Irrota ja puhdista suodatin naputtelemalla sitä pöytää vasten. Puhalla sen jälkeen paineilmaa metalliverkon puolelta siipien läpi suodattimen pituussuunnassa.
- Asenna suodatin takaisin paikalleen ja sulje kansi kiristämällä ruuvit.



VAROITUS

Jos puhallinta käytetään ilman ilmansuodatinta tai suodattimen ollessa hyvin likainen, moottorin toimintaan voi aiheutua häiriöitä, joista takuu ei vastaa. Vaihda suodatin, kun sitä ei enää voi puhdistaa hyvin.

11.3 POLTTOAINESUODATIN

Säiliön sisällä oleva polttoaineseoksen suodatin on suositeltavaa vaihtaa vähintään kerran vuodessa.

Toimenpide tehdään valtuutetussa huoltoliikkeessä.

- Tyhjennä polttoaineseoksen säiliö.
- Vedä suodatin ulos ja irrota se polttoaineputkesta.
- Asenna uusi suodatin polttoaineputkeen.
- Työnnä suodatin takaisin säiliöön.



VAROITUS

Jos likaantunutta polttoainesuodatinta ei vaihdeta, moottoriin voi tulla toimintahäiriöitä.

11.4 MOOTTORI

Puhdista sylinterin lavat säännöllisesti harjalla tai paineilmalla.



VAROITUS

Lian kerääntyminen sylinteriin voi aiheuttaa ylikuumenemista, joka heikentää moottorin toimintaa.

11.5 SYTYTYSTULPPA

Puhdista sytytystulppa säännöllisesti ja tarkista elektrodiväli (Kuva 16).

Käytä sytytystulppia CHAMPION RCJ6Y tai muuta merkkiä, jonka lämpöaste on vastaava.

11.6 PUHALTIMEN SUOJUS

Kun puhallinta käytetään pitkään, jäähdytyspuhaltimen suojuksen (tyynyn takana) päälle voi kerääntyä runsaasti pölyä. Pöly heikentää ilmankiertoa (vähemmän ilmaa) ja voi aiheuttaa jäähdytyspuhaltimen vaurioitumisen ja/tai moottorin ylikuumenemisen. Tästä syystä jäähdytyspuhaltimen suojus on puhdistettava huolellisesti. Puhdista myös jäähdytyspuhaltimen suojuksessa olevat raot, jotka ovat tärkeitä moottorin jäähdytykselle.

11.7 KAASUTIN

Kaasutin säädetään tehtaalla vakioarvoihin päästömääräysten mukaisesti.

HUOMIO

- Älä muuta kaasuttimen säätöä avaamalla tai kiristämällä ruuveja. Tämä toimenpide on jätettävä valtuutetun huoltokeskuksen ammattitaitoisen henkilöstön tehtäväksi.
- Virheellinen säätö voi aiheuttaa vakavia vaurioita moottorille.
- Kaasuttimen ruuvien punaisiin suojatulppiin ei saa myöskään koskea tai irrottaa niitä.

Ongelmatilanteessa (moottori ei pysy tyhjäkäynnillä, moottorin pyörimisnopeus on epäsäännöllinen tai maksimitehoa ei saavuteta) on käännättävä valtuutetun huoltokeskuksen puoleen.

HUOMIO

Ilmaston ja korkeuden muutokset saattavat vaikuttaa kaasutukseen.

11.8 PAKOPUTKI

HUOMIO

Pakoputkessa on katalysaattori, jonka ansiosta moottori vastaa päästövaatimuksia. Älä tee muutoksia katalysaattoriin tai poista sitä. Muussa tapauksessa rikot lakia.

HUOMIO

Katalysaattorilla varustetut pakoputket kuumenevat käytön aikana ja ovat kuumia vielä pitkään moottorin sammuttamisen jälkeen. Pakoputki kuumenee myös moottorin tyhjäkäynnin aikana. Koskettaminen voi aiheuttaa palovammoja. Huomioi tulipalon vaara.

VAROITUS

Jos pakoputki vaurioituu, se on vaihdettava. Jos pakoputki tukkeutuu usein, se voi olla merkki katalysaattorin toimintakyvyn heikkenemisestä.

HUOMIO

Älä käytä laitetta, jos pakoputki on vaurioitunut, jos se puuttuu tai jos siihen on tehty muutoksia. Virheellisesti huollettu pakoputki lisää tulipalon vaaraa ja kuulovammojen riskiä.

11.9 KAASUPÄÄSTÖJÄ KOSKEVA MÄÄRÄYSTENMUKAISUUS

Tätä moottoria sekä pakokaasupäästöjen valvontajärjestelmää on hallittava, käytettävä ja huollettava käyttöoppaan sisältämien ohjeiden mukaisesti, jotta päästötaso pysyy siirrettäville työkoneille asetettujen lain vaatimusten rajoissa.

Moottorin pakokaasujen valvontajärjestelmää ei saa käsitellä omavaltaisesti eikä käyttä epäasianmukaisesti.

Moottorin tai laitteen virheellinen toiminta, käyttö tai huolto voisivat aiheuttaa toimintahäiriötä pakokaasujen valvontajärjestelmään siten, että sovellettavan lain vaatimukset eivät täyttyisi. Tässä tapauksessa järjestelmän toimintahäiriöt on korjattava välittömästi vaatimusten täyttämiseksi.

Joitakin esimerkkejä virheellisestä toiminnasta, käytöstä ja huollosta:

- polttoaineen annostelulaitteiden varomaton käsittely tai vaurioittaminen
- sellaisen polttoaineen ja/tai moottoriöljyn käyttö, jonka ominaisuudet eivät vastaa luvussa 8.1 *Polttoaine* esitettyjä arvoja
- muiden kuin alkuperäisten varaosien käyttö, esimerkiksi sytytystulpat jne.
- pakojärjestelmän huollon laiminlyönti tai riittämättömyys mukaan lukien pakoputken, sytytystulpan, ilmansuodattimen jne. väärät huoltovälit.



HUOMIO

Tämän moottorin omavaltainen käsittely mitätöi päästöjä koskevan EU-vaatimustenmukaisuusvakuutuksen.

Tämän moottorin CO₂-päästötaso on esitetty Emakin verkkosivulla www.myemak.com kohdassa Ulkona käytettävien sähkötyökalujen maailma (Il Mondo Outdoor Power Equipment).

11.10 TARVITTAESSA TEHTÄVÄ HUOLTO

Jos laitetta on käytetty paljon, sille on tehtävä yleistarkastus erikoishuoltoliikkeessä aina käyttökauden päättyessä, normaalikäytössä kahden vuoden välein.

Lähimmän valtuutetun huoltoliikkeen löydät osoitteesta: <https://www.myemak.com/int/filiali-e-distributori/distributori>.



HUOMIO

- **Kaikki huoltotyöt, joita ei ole mainittu tässä käyttöohjeessa, on annettava valtuutetun huoltoliikkeen tehtäväksi. Laitteen asianmukaisen toiminnan varmistamiseksi osia vaihdettaessa on käytettävä ainoastaan ALKUPERÄISIÄ VARAOSIA.**
- **Valtuuttamattomien muutosten tekeminen ja/tai muiden kuin alkuperäisten varaosien käyttö voivat aiheuttaa vakavia tai kuolemaan johtavia vammoja käyttäjälle tai kolmansille osapuolille ja aiheuttavat takuun välittömän raukeamisen.**

HUOMAUTUS

Lisätietoja moottorin huollosta on tämän oppaan liitteenä olevassa moottorin käyttö- ja huolto-oppaassa.

11.11 HUOLTOTAULUKKO

Alla on luettelo laitteelle tehtävistä huoltotoimenpiteistä. Suurin osa näistä toimenpiteistä on kuvattu kohdassa 11.1 **SÄÄNNÖLLINEN HUOLTO**. Käyttäjä saa tehdä vain tässä käyttöoppaassa kuvattuja huolto- ja kunnossapitotoimenpiteitä. Kaikki huoltotyöt, joita ei ole mainittu tässä käyttöohjeessa, on annettava valtuutetun huoltoliikkeen tehtäväksi.

FI

<i>Seuraavassa mainitut huoltovälit koskevat vain normaaleja käyttöolosuhteita. Jos päivittäinen työ on normaalia raskaampaa, huoltovälejä on tihennettävä vastaavasti.</i>		<i>Ennen jokaista käyttöä</i>	<i>Aina polttoaineen lisäämisen jälkeen</i>	<i>Viikoittain</i>	<i>Jos vaurioitunut tai viallinen</i>	<i>Tarpeen mukaan</i>
Laite kokonaisuudessaan	Tarkasta vuodot, murtumat ja kuluminen	x	x			
Tarkastukset: kytkin, käynnistysmoottori, kaasuvipua ja kaasuttimen pysäytysvipu	Tarkasta toiminta	x	x			
Polttoainesäiliö	Tarkasta vuodot, säröt ja kuluminen	x	x			
Polttoainesuodatin	Tarkasta ja puhdista			x		
	Vaihda suodatinelementti				x	Puolen vuoden välein
Kaikki näkyvissä olevat ruuvit ja mutterit (paitsi kaasuttimen ruuvit)	Tarkasta ja kiristä			x		
Ilmansuodatin	Puhdista	x				
	Vaihda				x	Puolen vuoden välein
Sylinterin lavat ja moottorin suojuksen urat	Puhdista			x		
Käynnistysköysi	Tarkasta vauriot ja kuluminen			x		
	Vaihda				x	
Kaasutin	Tarkista tyhjäkäynti	x	x			

<i>Seuraavassa mainitut huoltovälit koskevat vain normaaleja käyttöolosuhteita. Jos päivittäinen työ on normaalia raskaampaa, huoltovälejä on tihennettävä vastaavasti.</i>		Ennen jokaista käyttöä	Aina polttoaineen lisäämisen jälkeen	Viikoittain	Jos vaurioitunut tai viallinen	Tarpeen mukaan
Sytytystulppa	Tarkasta elektrodiväli			x		
	Vaihda				x	Puolen vuoden välein
Värähtelynvaimennusjärjestelmä	Tarkasta vauriot ja kuluminen			x		

12 KULJETUS

Kuljeta puhallinta moottori sammutettuna.

⚠ HUOMIO

Jos kuljetat laitetta ajoneuvossa, varmista, että se on kiinnitetty oikein ja tukevasti hihnoilla. Laitte kuljetetaan pystyasennossa, polttoainesäiliö tyhjennettynä ja noudattaen kyseisentyypisiä laitteita koskevia kuljetusmääräyksiä.

13 VARASTOINTI

Kun laitetta ei käytetä pitkään aikaan:

- Tyhjennä polttoaineseos säiliöstä.
- Käytä laitetta alhaisella pyörimisnopeudella ja anna moottorin käydä polttoaineen loppumiseen saakka.
- Puhdista säiliö huolellisesti.
- Puhdista laite huolellisesti ja poista kaikki lika (pölykerääntymät, ruoho jne.).
- Levitä kaikkien metalliosien pintaan ruostumiselta suojaava öljykalvo.
- Varastoi laite ja sen varusteet puhtaassa ja kuivassa tilassa, lasten ulottumattomissa, kaukana suojaamattomista lämmönlähteistä ja syövyttävistä kemikaaleista, kuten puutarhanhoitotuotteista.

Kun laite on ollut varastoituna pitkään, tarkasta kaikki tiivisteet ja kaasutin ennen kuin otat sen uudelleen käyttöön. Tarkastus on suositeltavaa antaa valtuutetun huoltoliikkeen tehtäväksi.



VAROITUS

Varastoi laite suojattuna ikkunoiden läpi tulevalta auringonvalolta, sillä aurinko voi vahingoittaa joitakin muoviosia. Älä käytä yli kuukautta vanhempaa polttoaineseosta. Se voi vahingoittaa moottoria vakavasti, eikä takuu vastaa tällaisista vahingoista.

FI

14 YMPÄRISTÖNSUOJELU

Ympäristönsuojelu on tärkeä ja ensisijainen näkökohta laitteen käytössä yhteiskunnan ja yhteisen ympäristömme edun nimissä.

- Älä häiritse lähiympäristöäsi.
- Noudata tarkasti paikallisia määräyksiä pakkauksen, öljyjen, bensiinin, akkujen, suodattimien, vaurioituneiden osien tai ympäristölle haitallisten aineiden hävittämisestä. Niitä ei saa laittaa sekajätteen keräykseen, vaan ne on toimitettava erikseen keräyspisteeseen, jossa huolehditaan materiaalien kierrätyksestä.

14.1 KÄYTÖSTÄPOISTO JA HÄVITTÄMINEN

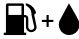
Käytöstäpoistettu laite on toimitettava jätehuoltokeskukseen.

Suuri osa laitteen valmistusmateriaaleista on kierrätettäviä. Kaikki metallit (teräs, alumiini, messinki) voi toimittaa normaaliin metallinkeräykseen. Lisätietoja on saatavana paikallisesta jätehuoltokeskuksesta. Laitteen käytöstäpoiston yhteydessä syntyvät jätteet on hävitettävä ympäristöä suojellen, jotta vältetään maan, ilman ja veden saastuminen.

Noudata aina asiaankuuluvia paikallisia lakeja.

CE-merkintä ja tämä käyttöopas on hävitettävä laitteen käytöstäpoiston yhteydessä.

15 TEKNISET TIEDOT

Iskutilavuus	cm ³	77,0
Moottori		2-tahtimoottori, Emak
Teho	kW	3,6
Polttoainesäiliön tilavuus 	cm ³	2300 (2,3 l)
Rikastin		Kyllä
Värähtelynvaimennin		Kyllä
Paino	kg	11,4
Puhaltimen virtaustilavuus	m ³ /h	1645
Ilmavirran maksiminopeus	m/s	58

	<i>Mittayksikkö</i>	<i>Viitestandardit</i>	<i>BV 901 - SA 9010</i>
Äänenpaine	dB (A)	ANSI B175.2/1990	78,0
Äänenpaine ⁽¹⁾	dB (A)	L _{PA} av EN15503 EN 22868	103,0
Epävarmuus	dB (A)		4,0
Mitattu akustisen tehon taso	dB (A)	2000/14/EY EN 22868 EN ISO 3744	112,0
Epävarmuus	dB (A)		2,9
Taattu akustisen tehon taso	dB (A)	L _{WA} 2000/14/EY EN 22868 EN ISO 3744	115,0
Tärinä ⁽¹⁾	m/s ²	EN15503 EN 22867 EN 12096	< 2,5
Epävarmuus	m/s ²	EN 12096	0,1

⁽¹⁾ Painotetut keskiarvot (1/7 minimi, 6/7 täysi kuormitus)

16 VIANMÄÄRITYS

HUOMIO

- **Pysäytä aina laite ja irrota sytytystulppa, ennen kuin teet alla olevassa taulukossa mainittuja tarkastuksia, ellei tarkastus nimenomaisesti vaadi laitteen käynnissäoloa.**
- **Jos kaikki mahdolliset syyt on tarkistettu eikä ongelma siitä huolimatta poistu, ota yhteys valtuutettuun huoltoliikkeeseen. Jos laitteessa esiintyy jokin muu kuin taulukossa mainittu ongelma, ota yhteys huoltoliikkeeseen.**

ONGELMA	MAHDOLLISET SYYT	RATKAISU
Moottori ei käynnisty tai käy vain muutaman sekunnin ajan. (Tarkista, että kytkin on asennossa I.)	Sytytystulppa ei anna kipinää.	Tarkasta sytytystulppa. Jos sytytystulppa ei anna kipinää, tee testi uudelleen uudella sytytystulpalla.
	Moottori on saanut liikaa polttoainetta.	Noudata ohjeita, jotka on esitetty kohdassa 9.5 <i>KUN MOOTTORI ON SAANUT LIIKAA POLTTOAINETTA</i> . Jos moottori ei vielä käynnisty, toista toimenpide uudella sytytystulpalla.
Moottori käynnistyy, mutta ei kiihdy oikein eikä toimi oikein suurella nopeudella.	Kaasutin on säädettävä.	Ota yhteys valtuutettuun huoltoliikkeeseen kaasuttimen säätöä varten.
Moottori ei saavuta täyttä nopeutta ja/tai savuaa runsaasti.	Tarkista öljyn ja bensiinin seos.	Käytä tuoretta bensiiniä ja 2-tahtimoottoreille tarkoitettua öljyä.
	Ilmansuodatin on likainen.	Puhdista: lue ohjeet luvusta Ilmansuodattimen huolto.
	Kaasutin on säädettävä.	Ota yhteys valtuutettuun huoltoliikkeeseen kaasuttimen säätöä varten.
Moottori käynnistyy, käy ja kiihtyy, mutta ei pysy minimikierroksilla.	Kaasutin on säädettävä.	Ota yhteys valtuutettuun huoltoliikkeeseen kaasuttimen säätöä varten.
Moottori käynnistyy ja toimii, mutta ilmanvirtaus on heikko.	Suojaritilä tukossa	Puhdista suojaritilä.
	Siipipyörä vaurioitunut	Ota yhteys valtuutettuun huoltoliikkeeseen.
	Suutin ja putket tukossa	Puhdista.

17 VAATIMUSTENMUKAISUUSVAKUUTUS

Allekirjoittanut,

**EMAK spa, via Fermi, 4 – 42011 Bagnolo in Piano (RE),
ITALIA**

vakuuttaa omalla vastuullaan, että laite:

1. Nimitys:

PUHALLIN

2. Merkki: / tyyppi:

Oleo-Mac BV 901

3. Sarjanumero:

Efco SA 9010

549 XXX 0001 - 549 XXX 9999

vastaa direktiivin/asetuksen ja sen
myöhempien muutosten tai lisäysten
vaatimuksia:

**2006/42/EY – 2014/30/EU – 2000/14/EY – (EU) 2016/1628
–2011/65/EY**

vastaa seuraavien yhdenmukaistettujen
standardien vaatimuksia:

**EN 15503:2009+A2:2015 - EN ISO 14982:2009 -
EN 55012:2007+A1:2009**

Vaatimustenmukaisuuden
arviointimenetelmät:

Liite V – 2000/14/EY

Mitattu akustisen tehon taso:

112 dB (A)

Taattu akustisen tehon taso:

115 dB (A)

Paikka:

Bagnolo in Piano (RE) Italia – via Fermi, 4

Päivämäärä:

30.4.2022

Teknisten asiakirjojen säilytyspaikka:

Pääkonttori. – Tekninen johto

Luigi Bartoli, toimitusjohtaja

18 TAKUUTODISTUS

Tämän laitteen suunnittelussa ja valmistuksessa on noudatettu nykyaikaisia valmistusmenetelmiä. Valmistaja myöntää tuotteilleen 24 kuukauden takuun ostopäivästä lukien, kun tuotetta käytetään yksityis- ja harrastelijakäytössä. Jos tuotetta käytetään ammattikäytössä, takuu on voimassa 12 kuukautta.

FI **Takuuehdot**

1. Takuu on voimassa ostopäivästä lähtien. Valmistaja vaihtaa myynti- ja huoltoverkostonsa välityksellä veloituksetta osat, joissa havaitaan materiaali-, työ- tai valmistusvirhe. Takuu ei poista ostajan lakisääteistä oikeutta myydyn esineen aiheuttamien virheiden tai vikojen seuraamusten suhteen.
2. Tekninen henkilöstömme toimii mahdollisimman pian järjestelyjen vaatiman ajan puitteissa.
3. **Takuukorjausta vaadittaessa valtuutetulle henkilöstölle on esitettävä sivun alareunassa oleva, asianmukaisesti täytetty ja jälleenmyyjän leimaama takuutodistus sekä lasku tai kuitti, jossa näkyy ostopäivämäärä.**
4. Takuu ei ole voimassa seuraavissa tapauksissa:
 - Huollon suorittaminen on selvästi laiminlyöty.
 - Tuotetta on käytetty väärin tai käsitelty omavaltaisesti.
 - On käytetty vääränlaisia voiteluaineita tai polttoaineita.
 - On käytetty muita kuin alkuperäisiä varaosia tai lisävarusteita.
 - Valtuuttamaton henkilöstö on tehnyt korjaustoimenpiteitä.
5. Valmistajan takuu ei vastaa kuluvista materiaaleista eikä normaalikäytössä kulumiselle altistuvista osista.
6. Tuotteen päivitys- ja parannustoimenpiteet eivät kuulu takuun piiriin.
7. Takuu ei korvaa takuuaikana mahdollisesti tehtyjä säätö- tai huoltotoimenpiteitä.
8. Mahdollisista kuljetuksen aikana sattuneista vahingoista on ilmoitettava välittömästi kuljetusliikkeelle. Muussa tapauksessa takuu ei ole voimassa.
9. Laitteisiimme asennetuilla muilla moottorimerkeillä (Briggs & Stratton, Tecumseh, Kawasaki, Honda jne.) on moottorin valmistajan myöntämä takuu.
10. Takuu ei korvaa mahdollisia henkilö- tai omaisuusvahinkoja, jotka ovat aiheutuneet suoraan tai epäsuorasti laitteen vahingoittumisen tai pitkäaikaisen käytön estymisen vuoksi.

MALLI

SARJANUMERO

OSTAJA

PÄIVÄMÄÄRÄ

JÄLLEENMYYJÄ

Älä lähetä! Liitetään vain mahdolliseen tekniseen takuuvaatimukseen.

Emak S.p.A.

42011 Bagnolo in Piano (RE) Italy

www.myemak.com

www.youtube.it/EmakGroup